

苏州大学

2015 年本科教学质量报告



苏州大学
2016年10月

目 录

苏州大学 2015 年本科教学质量报告.....	1
一、本科教育基本情况.....	1
1.1 学校概况.....	1
1.2 专业设置.....	2
1.3 生源情况.....	3
1.4 在校生基本情况.....	7
二、师资与教学条件.....	8
2.1 师资队伍.....	8
2.2 教学经费.....	11
2.3 教学条件.....	11
三、教学建设与改革.....	13
3.1 专业建设.....	13
3.2 课程建设.....	16
3.3 教材建设.....	19
3.4 国际化人才培养.....	20
3.5 多模式创新人才培养.....	23
3.6 制度规范与落实.....	24
四、质量保障体系.....	27
4.1 教学质量保障体系架构.....	27
4.2 教学检查与质量监测.....	27
4.3 加快本科教学评估体系建设.....	29
4.4 优良学风建设.....	30
五、学生学习效果.....	31
5.1 学生学习满意度.....	31
5.2 毕业率与学位授予率.....	32
5.3 就业与升学.....	32
5.4 竞赛获奖情况.....	33
六、特色发展.....	34
七、需要解决的问题.....	35
7.1 影响教学质量生成主要因素.....	35
7.2 解决对策与建议.....	35

苏州大学 2015 年本科教学质量报告

一、本科教育基本情况

1.1 学校概况

苏州大学坐落于素有“人间天堂”之称的古城苏州，是国家“211 工程”重点建设高校、“2011 计划”首批认定高校和江苏省属重点综合性大学。1900 年，苏州大学的主要前身东吴大学开始创办，成为中国最早建立的现代高等学府之一，在建校之初，就确立以“养天地正气，法古今完人”（“Unto A Full Grown Man”）为校训。在一个多世纪的发展历程中，苏州大学始终秉承校训精神，坚持“注重学业，培养品格，树立优良学风，提倡服务精神”的办学理念，坚守“学术至上、学以致用、培养模范公民”的办学宗旨，传承和弘扬“自由开放、包容并蓄、追求卓越”的校风和“博学笃行，止于至善”的学风，努力培养兼具“自由之精神、卓越之能力、独立之人格、社会之责任”的模范公民。

至 2015 年底，苏州大学相关基本情况如下：

学科、学位点、博士后流动站：24 个一级学科博士学位授权点，1 个一级学科专业学位博士点，47 个一级学科硕士学位授权点，24 个专业学位硕士点；4 个国家重点学科，1 个省级重点学科，8 个江苏高校优势学科，5 个江苏省重点序列学科，12 个省级一级学科重点学科（含 2 个培育学科）；化学、物理学、材料科学、临床医学、工程学、药理学和毒理学、生物学与生物化学 7 个学科进入全球 ESI（基本科学指标）前 1% 学科；29 个博士后流动站。

本科专业、实验教学示范中心、创新实验区：131 个本科专业，1 个国家文科基础学科人才培养基地，1 个国家理科基础科学研究和教学人才培养基地，4 个国家级实验教学示范中心，2 个国家级人才培养模式创新实验区。

协同创新中心、实验室、平台、基地：我校牵头的国家 2011 协同创新中心 1 个，江苏高校协同创新中心 4 个；1 个国家工程实验室，1 个国家地方联合工程实验室，3 个国家级公共服务平台，1 个国家大学科技园，1 个国家重点实验室培育基地，1 个教育部人文社科重点研究基地，2 个国家体育总局社会科学重点研究基地，1 个江苏省高校国家重点实验室培育建设点，12 个省部级哲社重点研究基地，23 个省部级重点实验室，11 个省部级公共服务平台，4 个省部级工程中心。

苏州大学切实贯彻党的教育方针，努力办好让人民满意的高等教育，将人才培养作为学校的中心工作，坚守大学本位，按照“厚基础、宽口径、强实践、重能力、求创新”的育人理念，致力于培养具有扎实专业知识能力、良好科学人文素养、全球性视野与宽广胸襟、创新创业精神与能力、强烈社会责任感的高素质人才。

1.2 专业设置

至 2015 年底，苏州大学共有 24 个二级学院（部），本科专业 131 个，涵盖教育部 2012 本科专业目录除军事学之外的其它 12 个学科门类(详见图 1.1 及表 1.1 所示)，其中当年新增专业 4 个，当年招生专业 123 个。

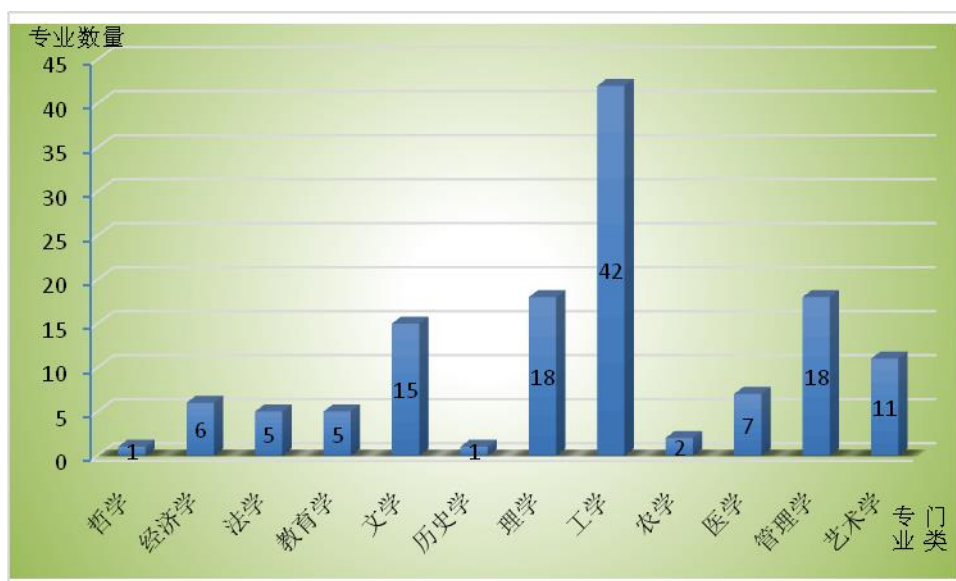


图 1.1 学科门类及其专业数分布

表 1.1 专业设置一览表

学院（部）	本科专业（专业方向）名称
文学院	汉语言文学、汉语国际教育、戏剧影视文学、秘书学
政治与公共管理学院	哲学、思想政治教育、行政管理、管理科学、人力资源管理、公共事业管理、物流管理、城市管理、物流管理与工程类（中外合作办学）（物流管理）
社会学院	历史学（师范）、旅游管理、档案学、劳动与社会保障、图书馆学、社会工作、信息资源管理、社会学
外国语学院	英语、翻译、日语、俄语、法语、朝鲜语、德语
艺术学院	美术学、产品设计、艺术设计学、视觉传达设计、环境设计、服装与服饰设计、服装与服饰设计（时装表演与服装设计）、数字媒体艺术
体育学院	体育教育、运动人体科学、武术与民族传统体育、运动训练、运动康复

本科教学质量报告

学院（部）	本科专业（专业方向）名称
数学科学学院	数学与应用数学、信息与计算科学、统计学、金融数学、应用统计学
物理与光电 能源学部	物理学、电子信息科学与技术、能源与动力工程、光电信息科学与工程、测控技术与仪器、新能源材料与器件
材料与化学化工学部	无机非金属材料工程、高分子材料与工程、材料科学与工程、环境工程、化学工程与工艺、材料化学、化学、应用化学、功能材料
东吴商学院（财经学院）	经济学、国际经济与贸易、财政学、金融学、工商管理、会计学、市场营销、电子商务、财务管理、经济统计学、金融学类（中外合作办学）（金融学）
王健法学院	法学、知识产权
沙钢钢铁学院	冶金工程、金属材料工程
纳米科学与技术学院	纳米材料与技术
纺织与服装工程学院	轻化工程、纺织工程、服装设计与工程、非织造材料与工程、纺织类（中外合作办学）（纺织工程）
教育学院	教育学（师范）、应用心理学、教育技术学（师范）
音乐学院	音乐表演、音乐学（师范）
计算机科学与技术学院	计算机科学与技术、信息管理与信息系统、软件工程、网络工程、物联网工程
电子信息学院	通信工程、信息工程、微电子科学与工程、电子信息工程、电子科学与技术
机电工程学院	电气工程及其自动化、工业工程、机械电子工程、机械工程、材料成型及控制工程
医学部	生物技术、食品质量与安全、生物科学、医学检验技术、护理学、医学影像学、口腔医学、生物信息学、放射医学、预防医学、药学、中药学、生物制药、临床医学、临床医学（本硕连读）、法医学
金螳螂建筑与城市环境学院	建筑学、城乡规划、园艺、风景园林、园林、历史建筑保护工程
城市轨道交通学院	工程管理、车辆工程、交通运输通信工程（城市轨道交通通信信号）、电气工程与智能控制、建筑环境与能源应用工程
凤凰传媒学院	新闻学、广播电视学、广告学、播音与主持艺术、网络与新媒体

1.3 生源情况

为适应国家经济转型和社会发展对人才需求的不断增加，学校结合自身条件与学科优势，适度增加了新兴产业及应用型专业招生人数。2015年省内本科一批次文/理科录取均超出省控线16分，较去年有所提高，本科二批次文/理科录取超出省控线28/24分。省外普通类专业招生涵盖29个省份，录取分数均大幅超过生源省本一省控线，生源质量稳中有升。2015年录取本科新生6,232人，实际报到6,185人，报到率99.25%，

具体如表1.2所示。

表 1.2 2015 级新生录取报到情况

校内专业（大类）名称	校内专业（大类）代码	实际录取数	实际报到数	报到率
中国语言文学类	0101	208	207	99.52%
播音与主持艺术	TAAA	40	40	100.00%
新闻传播学类	4301	195	194	99.49%
社会工作	SOCW	40	40	100.00%
历史学（师范）	HISE	33	33	100.00%
劳动与社会保障	LASS	40	38	95.00%
图书馆学	LIBS	44	43	97.73%
旅游管理	TOUM	35	35	100.00%
图书情报与档案管理类	0310	56	56	100.00%
哲学	PHIL	17	16	94.12%
思想政治教育	IDPO	25	23	92.00%
管理科学	MANS	38	38	100.00%
人力资源管理	HURM	37	37	100.00%
公共事业管理	PUMA	32	32	100.00%
行政管理	PUAD	40	40	100.00%
城市管理	URMA	45	45	100.00%
物流管理	LOGM	45	45	100.00%
物流管理（中外合作办学项目）	LOGG	100	98	98.00%
教育学（师范）	PEDE	35	35	100.00%
教育技术学（师范）	EDUE	28	28	100.00%
应用心理学	APSY	42	42	100.00%
经济学	ECON	20	20	100.00%
财政学	PUBF	31	31	100.00%
金融学	FIAB	62	62	100.00%
金融学（中外合作办学项目）	FIAA	52	52	100.00%
国际经济与贸易	IETT	42	42	100.00%
工商管理	BUAD	30	30	100.00%
市场营销	MARK	37	37	100.00%
会计学	ACCO	101	101	100.00%
财务管理	FINM	30	30	100.00%

本科教学质量报告

校内专业（大类）名称	校内专业（大类）代码	实际录取数	实际报到数	报到率
电子商务	ELBU	32	32	100.00%
法学	LAWS	115	115	100.00%
知识产权	INTP	35	34	97.14%
英语	ENGL	26	26	100.00%
英语（师范）	ENGE	47	47	100.00%
俄语	RUSN	24	23	95.83%
德语	GERM	22	22	100.00%
法语	FREH	23	23	100.00%
西班牙语	SPAN	24	24	100.00%
日语	JAPA	47	47	100.00%
朝鲜语	KORE	23	23	100.00%
翻译	TRIN	21	21	100.00%
建筑学	ARTE	59	59	100.00%
城乡规划	URRP	30	28	93.33%
风景园林	LAAR	36	36	100.00%
金融数学	FIMA	20	20	100.00%
数学类	0701	130	126	96.92%
统计学	STAT	46	46	100.00%
新能源材料与器件（中外合作办学项目）	MDNI	64	64	100.00%
物理学	PHYS	56	56	100.00%
物理学（师范）	PHYE	26	25	96.15%
测控技术与仪器	MCTI	24	24	100.00%
新能源材料与器件	MDNE	52	51	98.08%
能源与动力工程	EPEN	59	59	100.00%
光电信息科学与工程	OEIS	54	54	100.00%
电子信息科学与技术	EIST	25	25	100.00%
化学工程与工艺	CHET	34	34	100.00%
环境工程	ENEN	20	20	100.00%
化学类	0903	137	135	98.54%
材料类	0901	164	162	98.78%
纳米材料与技术	NANA	99	99	100.00%
软件工程	SOEN	59	59	100.00%

本科教学质量报告

校内专业（大类）名称	校内专业（大类）代码	实际录取数	实际报到数	报到率
软件工程（嵌入式培养）	EMSR	61	61	100.00%
物联网工程	INTE	40	40	100.00%
信息管理与信息系统	IMIS	45	45	100.00%
计算机类	2702	129	129	100.00%
电子信息工程	ELIE	62	62	100.00%
电子科学与技术	ELST	46	46	100.00%
通信工程	TELE	62	62	100.00%
通信工程（嵌入式培养）	TELR	41	41	100.00%
微电子科学与工程	MSEE	45	45	100.00%
信息工程	INEN	53	53	100.00%
电气工程及其自动化	EEAU	89	88	98.88%
工业工程	INDE	33	33	100.00%
机械类	2901	182	182	100.00%
冶金工程	METE	55	52	94.55%
金属材料工程	MEME	34	34	100.00%
纺织工程（中外合作办学项目）	TXEE	63	60	95.24%
轻化工程	LCEN	57	56	98.25%
纺织类	1510	172	170	98.84%
车辆工程	VEEN	53	53	100.00%
电气工程与智能控制	EEIC	55	54	98.18%
通信工程（城市轨道交通通信信号）	UMCS	48	47	97.92%
建筑环境与能源应用工程	BUEE	41	41	100.00%
交通运输	TRTR	43	42	97.67%
工程管理	PROM	33	33	100.00%
生物信息学	BIOI	30	29	96.67%
食品质量与安全	FOQS	30	30	100.00%
生物制药	BIDM	36	36	100.00%
临床医学（“5+3”一体化）	CLME	150	149	99.33%
临床医学	CLMB	115	114	99.13%
临床医学（儿科医学）	PEDI	30	30	100.00%
医学影像学	MEIM	40	40	100.00%
放射医学	RAME	87	87	100.00%

本科教学质量报告

校内专业（大类）名称	校内专业（大类）代码	实际录取数	实际报到数	报到率
口腔医学	ORME	40	40	100.00%
预防医学	PUBH	76	76	100.00%
药学	PHAR	102	102	100.00%
中药学	TCHP	28	28	100.00%
法医学	MEJU	24	23	95.83%
医学检验技术	MITE	30	30	100.00%
护理学	NURG	80	78	97.50%
生物科学类	3001	124	122	98.39%
体育教育	PEED	74	74	100.00%
运动训练	SPOT	60	60	100.00%
武术与民族传统体育	WTCS	18	18	100.00%
运动康复	SPRE	25	24	96.00%
美术学（师范）	FAED	24	24	100.00%
美术学	FART	28	28	100.00%
艺术设计学	DESI	20	20	100.00%
视觉传达设计	VICD	24	24	100.00%
环境设计	ENDE	40	40	100.00%
产品设计	PRDE	27	27	100.00%
服装与服饰设计	CLAD	23	23	100.00%
数字媒体艺术	DMAR	23	23	100.00%
音乐表演	MUPE	30	29	96.67%
音乐学（师范）	MUED	39	39	100.00%
全校		6232	6185	99.25%

1.4 在校生基本情况

截止 2015 年底，全校全日制本科生 25,993 人，硕士研究生 9,106 人，博士研究生 1,749 人，留学生 2,192 人，本科生占全日制在校生总数的 66.58%，详见图 1.2 所示。其中，2015 年按有关政策和管理办法实现转专业学生共计 186 人。

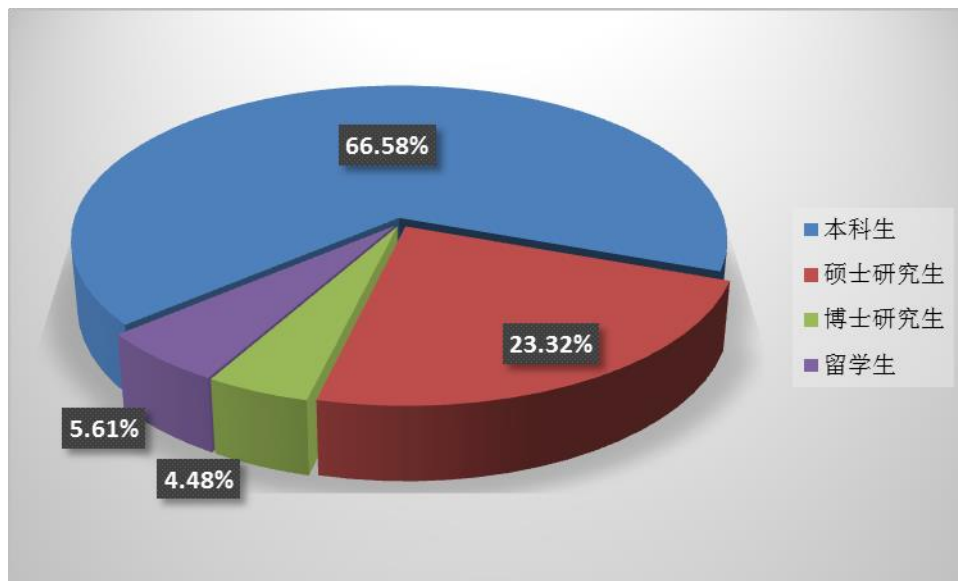


图 1.2 学生分布情况

二、师资与教学条件

2.1 师资队伍

1. 师资概况

截止 2015 年底，学校共有教职员工 5,339 人，其中专任教师 3,157 人。专任教师中，具博士学位者 1,892 人，占 59.93%；正高级职称教师 816 人，副高级职称教师 1,177 人；两院院士 6 人，外籍院士 1 人，中组部“千人计划”入选者 12 人，“青年千人计划”入选者 31 人，教育部“长江学者奖励计划”特聘教授 7 人；国家自然科学基金委“国家杰出青年基金”获得者 19 人，教育部高等学校有关科类教学指导委员会成员 19 人，国务院学位评定委员会学科评议组成员 6 人，教育部新世纪优秀人才支持计划（含跨世纪优秀人才计划）入选者 18 人，“百千万人才工程”国家级人选 9 人，中科院“百人计划”人选 6 人，国家级和省级有突出贡献的中青年专家 41 人次，江苏省“高层次创新创业人才引进计划”资助者 64 人，江苏特聘教授 23 人，江苏省“333 工程”培养人选 143 人次，江苏省“青蓝工程”培养人选 160 人次，江苏省“六大人才高峰”资助者 42 人。

2015 年，继续大力加强高端人才引进力度，共引进教学科研人员 125 人：具有正高级职称人员 23 人（含特聘教授 15 人）；副高级职称人员 35 人（含特聘副教授 5 人）；具有博士学位人员 114 人。

此外，继续以“讲座教授”、“客座教授”、“兼职教授”等多种柔性引进形式，聘

用海内外知名专家和学者。2015 年共聘用或续聘讲座教授 29 人，兼职教授、客座教授 50 人。

2015 年，全校专任教师中，职称结构方面，高级职称教师数比例达 63.13%，较 2014 年 62.68%和 2013 年 60.80%有所增加，职称结构进一步改善；在学历结构方面，通过鼓励教师在职攻读学位和积极引进，使教师队伍学历结构日趋改善，具有博士学位专任教师比例提高到 59.93%，较 2014 年 57.41%和 2013 年 52.80 增幅明显；学缘结构方面，专任教师中有 2,542 人在外校获得学位，在外校获得学位教师占专任教师比例达到 80.52%，较 2014 年 79.52%和 2013 年 78.50%继续保持增长势头，学缘结构进一步优化。在年龄结构方面，注重教师队伍的更新，年龄在 45 岁以下者 1,943 人，45 岁至 54 岁之间 921 人，55 岁以上 293 人，分别占教师总数的 61.55%、29.17%和 9.28%，对比 2014 年数据 62.19%、28.98%和 8.82%，和 2013 年数据 60.7%、29.6%和 9.8%，年龄结构保持稳定（见图 2.1 所示）。2015 年，全校生师比为 14.85:1，较 2013 年的 15.22:1、2014 年的 14.88:1 有所下降。通过三年师资队伍结构比较，全校师资队伍结构持续有效优化，持续处于优良状态，发展态势良好，整体水平不断提高。

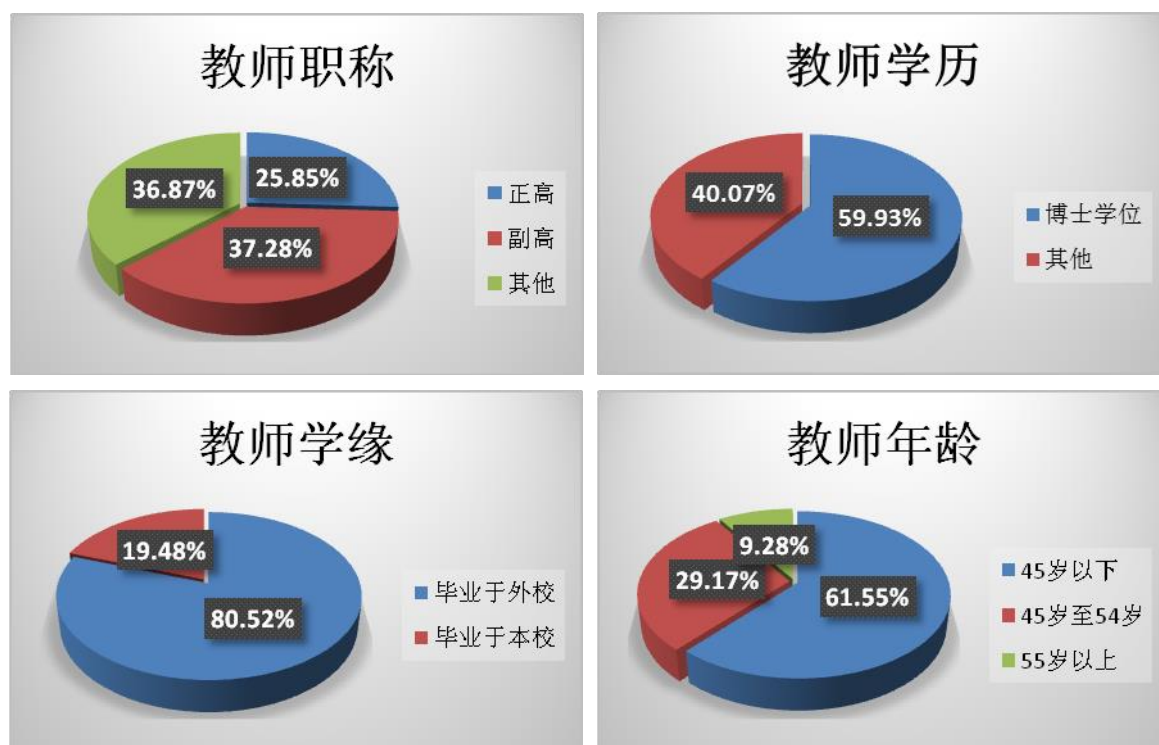


图 2.1 教师职称、学历、学缘、年龄结构

2. 教师教学发展概况

完善激励约束机制，多措并举促进教师特别是教授、高水平教师将更多时间精力投入教学，不断提高教学能力。

推进人事制度改革，实行绩效工资制和教师基本工作量制，在薪酬与专业技术职务评聘晋升、教学奖励和项目申报过程中注重对教师教学质量的考核。以课程建设与改革为契机，为教授、高水平教师投身本科课程开发与教学提供多种途径。每年底先进教学单位评选中，教授为本科生授课比例列为重要指标。2015年，主讲本科课程教授占全部教授的70.34%。

发挥教师教学发展中心等平台在教师教学能力提升方面的有益作用，推动形成热爱教学、集体教研教改蓬勃开展的良好氛围。举行丰富多彩的名师讲座与业务培训、交流、研修活动，包括学校主要领导在内的专家为教师开设专题讲座，促使广大教师更加坚定“忠于事业，忠于创造，忠于学生”的信念，努力使得自身教学工作成为“学生终身受益的财富”。此外，利用教学沙龙等形式开展各种专题教师业务技能培训。

教务部、教师教学发展中心还组织开展了“基于翻转课堂的微课程项目教师研修坊活动”，以及“全英文教学示范课程专题研讨活动”，及时总结和解决项目建设过程中的问题与困惑，促进立项课程的分享、交流。

教学管理与人事管理部门共同开展新入职教师教学能力培训，由管理部门领导、教学经验丰富的资深专家老师主讲，帮助新教师、青年教师尽快了解掌握教师教学工作条例等管理规章制度，提升教学能力水平，掌握优化课程教学的基本方法策略。

组织教师积极参加各级各类教学竞赛，切磋教学技艺，积累借鉴有益教学经验。在2015年全国、江苏省微课教学比赛中，精心组织校内选拔工作，抓实教学设计、作品呈现、作品制作、专家指导和点对点交流点评等各个环节，所有的参赛作品从设计到制作再到完成均经过至少3轮的修改和完善，最终在我校56个推荐作品中有34项作品在江苏省比赛中获得好的名次，推荐参加全国比赛的9部作品取得了一等奖1项（全国仅20项）、二等奖3项、三等奖2项、优秀奖3项的好成绩。在江苏省军事理论课程微课教学竞赛中，1名教师参赛并获得一等奖（全省仅6项）。在2015年中国高等教育学会工程教师应用技能大赛中，我校1名教师荣获二等奖。

组织教师通过开展教学研究与教学改革提高自身教学能力。2015年推荐申报江苏省教育教改课题的12个项目全部获得立项。针对省高等教育教学管理研究会优秀论文征集活动和高教学会优秀教研成果奖评选，大部分课题与不同专业不同类型的课

程建设、课程教学或学习模式改革密切相关，显示了我校教师在课程建设和教改教研方面的较高水平。加强教师教研论文撰写和教学成果总结，在江苏省高等教育教学管理研究会优秀论文征集活动和高教学会优秀教研成果奖评选中，我校共有 5 项研究成果荣获奖。

2.2 教学经费

学校对本科教学经费单独下拨，专款专用。2015 年财政拨款 143,215.52 万元，本科生学费 17,245.50 万元，预算内教育事业总额 41,362.42 万元，生均 15,912.91 元；教学日常运行支出总额 5,984.84 万元，生均 2,302.48 元；另拨本科专项教学经费 3,454.08 万元；实验经费支出总额 498.21 万元，生均 191.67 元，实习经费支出总额 612.53 万元，生均 235.65 元，连续多年保持增长势头，其中本科专项教学经费增长幅度 18.86%，对比数据见图 2.2 所示。

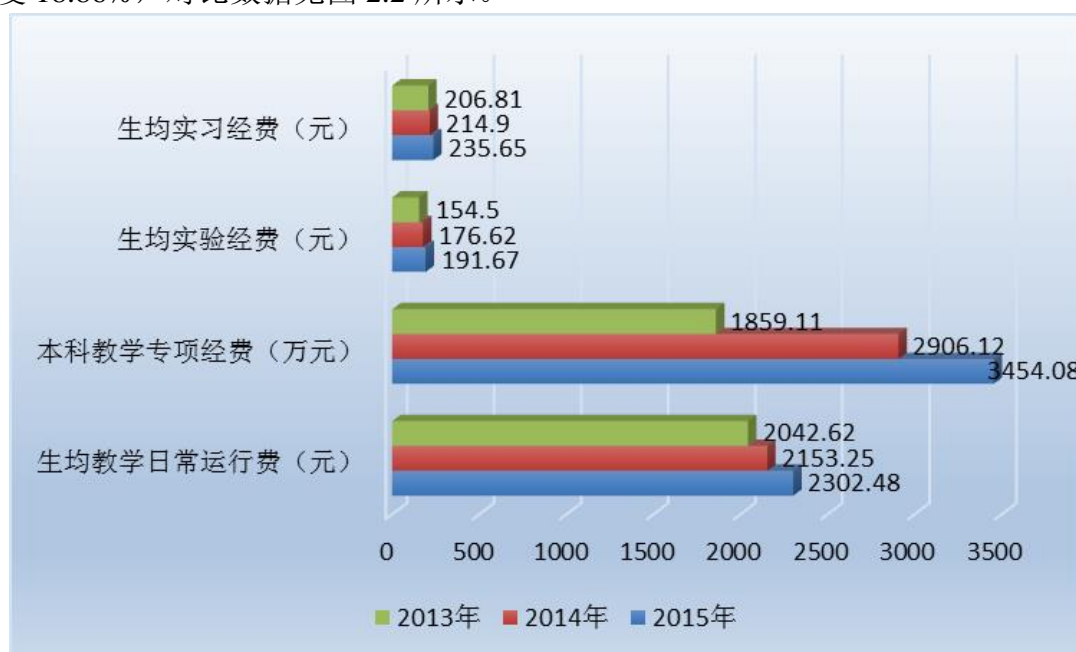


图 2.2 2013/2014/2015 经费对比

2.3 教学条件

经过多年不懈的投入与努力建设，2015 年，学校生均教学科研仪器设备值 29,908.21 元，新增教学科研仪器设备值 2.31 亿元，学校生均教学行政用房面积 26.83 平方米，生均实验室面积 12.31 平方米。

学校现有各类教室 726 个，座位数 59,508 个；多媒体教室 555 个，座位数 48,880 个，外语教学计算机房座位数 3,994 个。2015 年开展第三期国家教育考试标准化考场

教室建设，标准化考场数增至 508 个；建成用于精品视频课程制作，课程全程实录的高清录播教室 57 个，其中三机位高清录播教室 15 个，多个校区建成标准化考场与录播远程控制中心（见表 2.1 所示）。2015 年，建成跨天赐庄、独墅湖、阳澄湖等多个校区的同步直播教室，为优秀课程资源的多校区共享提供了更加便捷有效的途径。

表 2.1 教室资源

教室名称	教室数	座位数
教室	726	59,508
多媒体教室	555	48,880
外语教学计算机房	51	3,994
标准化考场数	508	15,240
高清录播教室	57	5,390
三机位高清录播教室	15	1,424

学校现有物理、纺织与服装设计、计算机与信息技术 3 个国家级实验教学示范中心，另有 1 个国家级纺织与服装工程虚拟仿真实验教学示范中心，20 个省级实验教学示范中心（见表 2.2 所示）。拥有 1 个国家工程实验室、1 个国家级重点实验室培育建设点、3 个国家级公共服务平台、4 个省部级工程中心、11 个省部级公共服务平台、16 个省部级重点实验室，为本科生实验教学、创新性实验与科研训练提供良好条件。

表 2.2 实验教学示范中心

序号	中心名称	级别
1	物理实验教学中心	国家级
2	纺织与服装设计实验教学中心	国家级
3	计算机与信息技术实验教学中心	国家级
4	纺织与服装工程虚拟仿真实验教学中心	国家级
5	基础医学教学实验中心	省级
6	物理基础课实验教学中心	省级
7	化学基础课实验教学中心	省级
8	计算机基础课实验教学中心	省级
9	电工电子实验教学中心	省级
10	纺织服装实验教学中心	省级
11	艺术设计实验教学中心	省级
12	机械基础实验教学中心	省级

序号	中心名称	级别
13	生物基础课实验教学中心	省级
14	传媒与文学实验教学中心	省级
15	心理与教师教育实验教学中心	省级
16	工程训练中心	省级
17	临床技能实验教学中心	省级
18	纳米材料与技术实验教学中心	省级
19	新能源材料与器件实验教学中心	省级
20	建筑与城市环境设计实践教育中心	省级
21	药学学科综合训练中心	省级
22	轨道交通实践教育中心	省级
23	冶金工程实践教育中心	省级
24	护理学科综合训练中心	省级

图书馆馆藏丰富，环境优美，设施先进，视听阅览、读书自习室成为学生学习研修的重要场所。独墅湖校区炳麟图书馆获鲁班奖、是全国唯一一个获得国际造型设计世界金奖的环形图书馆。数字图书馆建设步伐加快，截止 2015 年底，生均图书 92.54 册，电子图书、电子期刊的总容量 6,789.12GB，与 2014 年基本持平。

紧抓移动互联网与大数据时代机遇，推进智慧校园建设，校园移动 APP 门户发布，课程资源陆续上线，为学生提供电脑、手机、平板等多终端的接入，实现了多方位学生学习平台的建设。

三、教学建设与改革

3.1 专业建设

走内涵发展之路，将专业人才培养质量和成效作为专业内涵和质量建设的出发点和落脚点，着手控制专业数量，调研论证专业的动态调整和退出机制。根据专业建设指南、建设规划等系列专业建设文件，进一步严格专业申报条件和程序，设置新专业须在正式申报前一年提出申请。全面梳理各专业师资，确立专任教师的专业身份唯一性原则，规定每位专任教师只能归于一个专业，为今后开展专业建设及本科教学基本状态数据整理和专业评估做好准备。

充分依托校内外学科、科研与科技产业优势与区域社会经济发展优势，逐步转化形成本科专业建设的优势。2015 年，全面开展江苏省品牌专业建设工程一期项目申报建设工作，经过 4 轮遴选评审、完善材料等系统工作，申报的 7 个专业全部入选江

苏高校品牌专业建设工程一期项目，除两所 985 高校外全省入选专业最多，其中既包含一批历史悠久、底蕴深厚的专业，也包含近几年崛起的以纳米材料与技术为典型的战略性新兴产业相关专业。完善品牌专业建设工程的管理体制机制，健全组织领导机构，出台资金管理办法，严格按照建设要求和既定“时间表”与“路线图”实施建设过程。同时，遴选产生 9 个专业为省品牌专业培育项目，计划经过 2015 年-2018 年 4 年的建设，取得一定的建设成果，为省品牌专业建设工程二期项目申报奠定基础。教师教育类专业建设取得进展，在省卓越教师教育教改项目申报工作中，“综合性大学本硕一体化‘实践反思型’卓越高中教师培养实践研究”成功获批江苏省卓越教师教育培养计划改革项目，覆盖了全校 13 个师范专业，进一步助推师范专业的持续改革发展。

表 3.1 江苏省品牌专业建设工程、国家特色专业、“卓越计划”专业

类型	专业名称
江苏省品牌专业建设工程	汉语言文学
	数学与应用数学
	临床医学
	纳米材料与技术
	纺织工程
	计算机科学与技术
	体育教育
国家特色专业	汉语言文学
	纺织工程
	档案学
	物理学
	软件工程
	数学与应用数学
	放射医学
教育部“卓越工程师”教育培训计划专业	软件工程
	纺织工程
	高分子材料与工程
	电气工程及其自动化
教育部“卓越医师”计划专业	临床医学
教育部“卓越法律人才”计划专业	法学

表 3.2 品牌专业建设工程培育项目

江苏省品牌专业建设工程培育项目	法学
	英语
	物理学
	化学
	通信工程
	放射医学
	会计学
	行政管理
	服装与服饰设计

在专业建设过程中，遵循专业建设指南与发展规划，一是发挥各级各类特色品牌专业、“卓越计划”专业、综合改革试点专业、重点专业（如表 3.1 所示）的辐射引领效应；二是结合优势学科与科研高地/高峰，打造学生研学体系，培养学生创新实践能力。苏州大学现有 29 个博士后流动站；24 个一级学科博士学位授权点，1 个一级学科专业学位博士点，47 个一级学科硕士学位授权点，24 个专业学位硕士点；4 个国家重点学科，8 个江苏高校优势学科，5 个江苏省重点序列学科，12 个省级一级学科重点学科（含 2 个培育学科）（见表 3.3 所示）。国家自然科学基金项目资助数连续几年突破 300 项，2015 年达 315 项，列全国高校第 19 位（再次蝉联全国地方高校第一），首次于同一年度获批 4 项国家杰出青年科学基金资助项目。加之“2011 计划”协同创新中心、大学科技园以及与政府部门、社会机构、行业组织、产业领域、企业单位共建共享的各类平台与基地，这些为学校本科专业内涵建设以及学生科研实验与研学创新提供了强大支撑与保障。

表 3.3 博士后流动站、学科支撑情况

名称	数量
博士后流动站	29
一级学科博士学位授权点	24
一级学科专业学位博士点	1
一级学科硕士学位授权点	47
专业学位硕士点	24
国家重点学科	4
江苏高校优势学科	8

名称	数量
江苏省重点序列学科	5
省级一级学科重点学科（含 2 个培育学科）	12

与此同时，努力构建融“本科生科研训练”、“学科竞赛”、“高水平学术讲座”、“新生研讨课”、“高级研修课”等要素在内的“五位一体”本科生自主研学体系并纳入到专业建设中。完善本科生科研与实践的激励机制，精心设计本科生科研展示平台，最大程度发挥自主研学的激励效应和示范效应。完成创新学分认定工作，极大地激发了本科生自主研学的热情。通过“五位一体”的研学体系构建，不仅有利于培养学生的批判性思维，发展他们的分析思维能力、创新能力和沟通技巧，同时也有利于发展教师与学生之间的良好互动关系，提升专业教学质量。

3.2 课程建设

自 2013 年始，以课程建设与改革为中心的教学改革和质量建设思路日益明晰，经过两年多的持续努力，课程建设与改革成效逐步显现，推动了本科教学模式的转型升级。2015 年 5 月 11 日，《中国教育报》对苏大相关课程建设和改革的阶段性成果进行了宣传报道，引起各方的高度关注和良好反响。

1. 全面深化培养方案与课程体系改革

从修订 2015 级本科人才培养方案开始实行新的课程体系结构（见表 3.4 所示）。修订后的本科人才培养方案鲜明体现了我校深化以“课程建设与改革”为核心的教育教学改革的最新理念、措施和经验，特别是在人才培养方案中首次实现了通识教育课程的嵌入，逐步构建起与建设高水平研究型大学相适应的本科课程体系与课程资源库。

表 3.4 课程平台模块设置

课程类别	课程性质
通识教育课程	通识选修课程
	新生研讨课程
	公共基础课程
大类基础课程	大类基础课程
专业教学课程(含实践环节)	专业必修课程
	专业选修课程
开放选修课程	公共选修课程
	跨专业选修课程

课程体系优化以“进一步”为抓手。进一步突出“厚基础、宽口径”的人才培养模式改革方向，保证课程资源数量与质量；进一步加强课程设置对人才培养目标与规格达成的保障水平，促进对课程设置是否保障人才培养要求达成的反思与总结；进一步突出与工程教育类、医学类、师范类等各类专业认证、专业通用与专业补充质量标准对接的课程改革方向，对专业培养目标、毕业要求、课程设置以及课程对培养目标和毕业要求的支撑状况进行全方位梳理，使得专业人才培养方案在形式、内容和质量内涵标准要求上全面与国内外专业认证、本科专业教学质量国家标准、行业从业标准等接轨；进一步适应学生自主性、个性化学习等人才培养改革要求，实现增强学生学习自主性、减少学生自主性学习中的盲目性的目标。

2015 年，开设本科课程 4,604 门，实践教学学分占总学分 24.17%，选修课学分占总学分 23.73%。

2. 持续深入推进各类课程建设与改革

根据学校“课程建设与改革”的总体部署，紧紧围绕我校“综合性、研究型、国际化”的发展定位，常态化开展“苏大课程 3I（Internationalization（国际化）、Informationization（信息化）、Integration（集成化））”工程建设，建设成果适时嵌入人才培养方案，助推教学质量提升，项目覆盖通识教育、新生研讨、微课程（群）、全英文教学示范等多个课程类型。2015 年，根据相关课程的质量标准和管理办法扎实做好各类课程建设项目的申报、评审、评审意见反馈、课程整改和立项建设，加强对已立项课程的质量跟踪和验收检查力度，在建设过程中不断总结交流有益经验，完善课程经费、教学助理、技术团队、网站系统等方面的配套措施。各类课程资源库不断丰富，具体建成课程数量见下图。

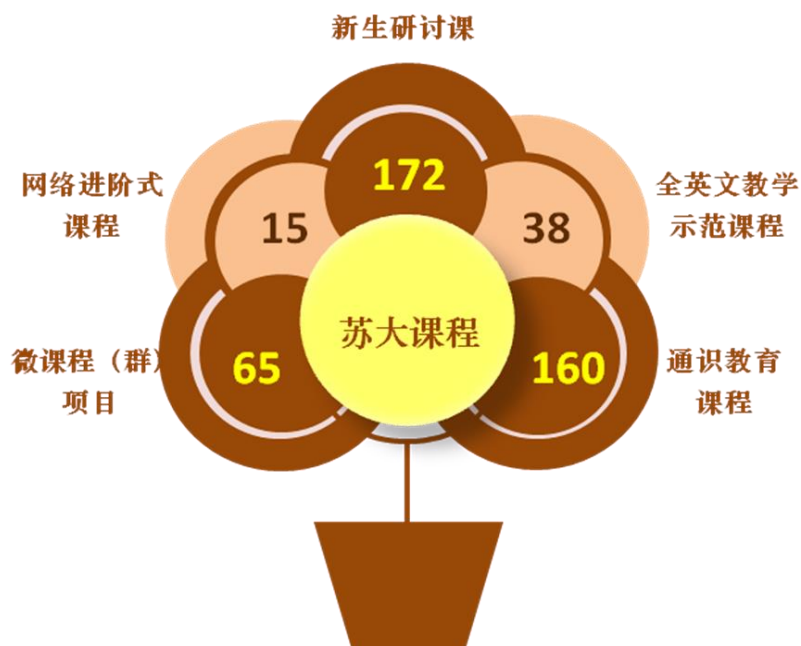


图 3.1 课程建设成果数

一是建设完成通识教育课程的展示网站，开展新开课程的教学调查活动，及时跟踪和了解新开课程质量。二是开展“新生研讨课教学案例和优秀学生成果案例”征集活动，制作完成《新生研讨课周年纪念册》，组织召开“新生研讨课总结交流与推进工作会议”，宣传在首批试点课程中涌现出来的典型案例和优秀做法，并组建“新生研讨课课程建设咨询专家”队伍。三是组织召开“MOOC 和 SPOC 课程建设质量研讨会”，初步制定我校“MOOC 和 SPOC 的课程建设标准”。四是开展“微视频制作”工作坊活动，帮助广大教师了解微视频制作方式，掌握视频录制工具的使用方法，跟踪每门课程的视频制作进度，整合技术团队和课程教学团队形成合力，确保试点课程按既定计划完成微视频制作，组织召开“基于翻转课堂的微课设计”培训活动以及主题研讨活动。五是制定《全英文教学示范课程课堂实录管理办法》，开展课程网站建设，组织召开以“学生的适应性”为主题的专题研讨活动。

课程建设与改革的受益面日益扩展，2015 年通识教育选修课程的选课人次达 5,669，新生研讨课选课人次达 5,411，根据学生选课、督导调研、学生调查等方面信息，这些课程受到广大师生的广泛好评和欢迎，教学质量效果普遍较好。课程建设与改革的不断推进，引发了学校传统教学模式和学习方式的变革，将学习的自主权交还给学生。以网络进阶式课程为例，相比较传统意义上的慕课，采用在线教学、课堂教学与课外实践相结合的混合式学习模式，线上线下互动教学与学习，学生踊跃参与小组学习讨论、课外实践、调查研究等各类学习活动，学习主动性和效果明显提高，促

进了“翻转课堂”的实现以及引导式、启发式、基于案例、项目、问题的教学方法的实施，为研究性教学模式的发展与构建提供了强劲动力。

3. 以开放包容的原则促进优质课程资源共建共享

针对教育部在线开放课程建设工作的要求，与“学堂在线”和“爱课程网”分别签订了战略合作协议，完成了课程中心升级至 4.0 版本的硬件及系统环境准备，为“十三五”期间的在线开放课程建设奠定基础。组织召开“MOOC 和 SPOC 课程建设质量研讨会”，初步拟定我校“MOOC 和 SPOC 的课程建设标准”。积极推动校内校外优质课程资源的良性交流与互动，引入《文物精品与文化中国》、《创业 101：你的客户是谁》两门校外优秀 MOOC 资源充实我校通识教育课程资源库，组建校内教学团队，做好课程安排、网络平台、教师和助教培训等各方面配套工作，确保课程教学取得预期的质量效果。此外，引进校外优秀 MOOC 资源《信息检索》，在敬文书院成功进行了首轮试点教学。

表 3.5 部分优质课程情况

类型	课程
国家精品视频公开课	吴文化史专题
	纤维皇后——丝绸文化与产品
	纳米新纪元
国家精品资源共享课	大学英语应用类课程
	篮球
	马克思主义哲学
	普通物理学
	数学分析与习题课
	中文信息处理
大学素质教育精品通选课	中国现当代通俗文学赏析
	昆曲艺术
	苏州诗咏与吴文化
	英语经典美文——从培根到伍尔夫
	儿童保健学-精要
江苏省外国留学生英文授课精品课程	微电子学概论 Microelectronics: From Theory to Practice
	神经生物学 Neurobiology
	生物化学 Biochemistry

作为地方大学课程联盟并成为副理事长单位和东西部课程资源联盟常务理事单位，学校积极打造展示代表苏大特色的课程。以“古典文学的城市书写”这门课程为

例，相继在“优课联盟”MOOC平台以及最大中文慕课平台“学堂在线”上线运行，部分优质课程见表3.5所示。

从最初的视频学习、课程作业、答疑、考试，陆续又增加了论坛、自测、分组讨论等。

3.3 教材建设

学校重视教材对于课程教学质量的支撑作用，积极开展教材建设与培育工作，持续加大教材建设投入，择优培育和重点建设相结合，以课程建设与教学改革带动特色教材和优秀教材的创新，继2014年获批省级重点立项教材7部，国家级“十二五”规划教材6部之后，2015年获批省级重点教材6部，另有5部之前获省重点立项教材通过审定并出版，如表3.6所示。

表3.6 教材建设情况

教材类别	书名
省重点立项教材	球类运动-篮球（第二版）
	中华文明与地方文化英文导读
	医学生物化学与分子生物学（第3版）
	嵌入式技术基础与实践（第3版）— ARM Cortex-M0+Kinetis L 系列微控制器
	电子政务概论
	放射影像技能学
出版省重点教材	中国现代文学史 1917-2012（上、下）（第二版）
	服装工业制板（第二版）
	普通语言学教程
	媒介文化理论概论
	纳米催化化学

积极做好高质量教材推广和教材选用工作，鼓励各教学单位和教师优先选用国家级、省部级和校级精品教材与规划教材，2015年教材共选用规划教材1,386种，各级各类获奖教材、精品教材144种，重点推荐教材92种，选优用新率为70.55%。

3.4 国际化人才培养

我校先后与德国卡尔斯鲁厄理工学院（KIT）、加拿大麦克马斯特大学、爱尔兰都柏林圣三一学院等世界名校建立合作关系，与加拿大滑铁卢大学的合作向全方位、深层次发展。目前，双方合作拓展至“3+1+1 本硕连读”，“2+2 本科双学位”，“2+2

博士联合培养”等学生交流、共建研究院、学院（部）间联合举办学术和科技合作研讨（workshop）、管理人员合作培训等多个领域。

2015年，我校共组织实施了“中美1-2-1人才培养计划”、“中新3+2本硕连读”等双学位共同培养项目、“江苏-安大略省学生交流项目”以及与台湾东吴大学等学分互认交流项目共70项（见表3.7所示）。利用暑期组织了14个项目，分别派学生暑期海外研修团赴英国、美国、加拿大、澳大利亚、日本、韩国、新加坡等国家以及台湾、香港等地区开展短期学习研修（见表3.8所示）。在“江苏高校学生境外学习政府奖学金”项目中，我校获批89名本科生，列全省高校首位（见表3.9所示）。在2015年国家留学基金委优秀本科生国际交流项目中，我校共36名学生成功赴加拿大滑铁卢大学、英国曼彻斯特大学、美国威斯康星大学麦迪逊分校和匹兹堡州立大学学习，人数较上年增长80%（见表3.10所示）。

苏大和美国波特兰州立大学合建的孔子学院自2007年建立以来，运行机制不断完善，通过艺术巡演、教师互访、学生互派等措施，知名度不断提高。老挝苏州大学在教学计划、课程设置方面参照苏大本科人才培养体系，办学成果已逐步引起中国和老挝两国教育界的广泛关注。

表 3.7 2015 年组织实施的交流合作项目

序号	国家、地区	交流学校
1	澳大利亚	悉尼大学，墨尔本大学，昆士兰大学、昆士兰科技大学、邦德大学、新南威尔士大学
2	德国	福特王恩大学
3	俄罗斯	留学基金委俄罗斯互换奖学金项目，莫斯科市立师范，社会人文学院
4	法国	SKEMA，拉罗谢尔大学，雷恩高商，圣太田莫奈大学，雷恩商学院
5	哥伦比亚	留学基金委哥伦比亚互换奖学金项目
6	韩国	梨花女大，全北大学，淑明女大，又松大学
7	加拿大	滑铁卢大学，渥太华大学，安大略省艺术学院，西安大略大学，卡尔顿大学，维多利亚大学
8	美国	宾汉姆顿大学，匹兹堡州立大学，威斯康辛麦迪逊大学，阿克隆大学，犹他大学，加州大学洛杉矶分校，宾夕法尼亚大学，杜克大学，南加州大学，圣路易斯大学，伊利诺伊大学香槟分校，西北大学
9	日本	国士馆大学，关西学院大学，天理大学，北陆大学，金泽大学，群馬县立女子大学，神户亲和女子大学，宫崎公立大学，明治大学，信州大学，京都产业大学，东京学艺大学
10	台湾	东华大学，东吴大学，新竹清华大学，世新大学，台北大学，台北市立大学，元智大学，云林科技大学，中华大学

本科教学质量报告

序号	国家、地区	交流学校
11	西班牙	巴塞罗那自治大学, 莱里达大学
12	新加坡	国立大学, 南洋理工大学
13	英国	曼彻斯特大学, 坎布里大学, 爱丁堡大学, 伯明翰大学, 伦敦大学国王学院, 伦敦政治经济学院, 剑桥大学, 帝国理工学院

表 3.8 2015 年本科生暑期海外交流研修情况

序号	项目	人数
1	江苏教育国际交流协会英美文化交流项目	21
2	SAF 暑期学分项目	15
3	日本关西学院暑期项目	51
4	日本宫崎公立大学暑期项目	19
5	东吴“溪城讲堂”	50
6	江苏高校学生境外学习政府奖学金项目	89
7	纳米科学技术学院香港高校学术文化交流项目	31
8	纳米科学技术学院加拿大高校学术文化交流项目	8
9	纳米科学技术学院美国高校学术文化交流项目	8
10	纳米科学技术学院英国高校学术文化交流项目	8
11	纺织与服装工程学院新加坡文化交流体验项目	18
12	敬文书院剑桥暑期项目	35
13	金螳螂建筑学院欧洲暑期研修项目	10
14	金螳螂建筑学院港澳暑期研修项目	52

表 3.9 2015 年获江苏省境外交流奖学金学生数

序号	国家	学校	人数
1	澳大利亚	悉尼大学	7
		昆士兰科技大学	3
		墨尔本大学	3

序号	国家	学校	人数
2	加拿大	多伦多大学	4
3	美国	宾夕法尼亚大学	9
		杜克大学	8
		南加州大学	2
		圣路易斯大学	2
		西北大学	5
		伊利诺伊大学香槟分校	5
		加州大学洛杉矶分校	5
4	英国	伯明翰大学	1
		剑桥大学	6
		伦敦大学国王学院	16
		伦敦政治经济学院/曼彻斯特大学	5
		曼彻斯特大学	3
		爱丁堡大学	2
		帝国理工大学	3

表 3.10 2015 年获国家留学基金委资助优秀本科生交流数

序号	国家	学校	人数
1	加拿大	滑铁卢大学	13
2	美国	威斯康星大学麦迪逊分校	6
3	英国	曼彻斯特大学	13
4	美国	匹兹堡大学	4

3.5 多模式创新人才培养

积极探索高等教育进入大众化、普及化阶段背景下的高素质精英人才、高素质创新型人才培养模式，按照点面结合、突出重点、彰显特色原则，持续深化和完善试点学院、书院制、弹性培养方案、全英文教学、创新创业教育等改革实践，形成充满活力、各具特色的人才培养体系。

一是从培养方案和课程体系框架优化调控入手，通过不断丰富通识教育、开放性跨专业选修课程资源库，扩展培养方案的弹性和包容性，从横向的专业间融通和纵向上本科-研究生课程的贯通入手，为学生自主选择学业发展路径和进程，自主构建课程组合拓展充足的空间，从顶层设计和战略规划层面为培养模式、考核方式、教学方法更新转型奠定基础。大力完善学生学习支持体系，为培养方案实施、学生自主性学

习、思维、探究方式的养成提供条件保障。

二是抓住学校国际化进程中的各类机遇，依托现有高比例的境外学缘背景教师队伍，通过全英文课程建设和教改教研项目推动，大力推行全英文教学，提高学生跟踪国际学科专业前沿、参与全球竞争的能力，目前除纳米科学技术学院纳米材料与技术专业以外，医学部临床医学、药学专业，材料与化学化工学部化学、化学工程与工艺专业相继遴选组建了全英文教学班。

三是在现有创新创业教育体系基础上，积极呼应创新型国家建设需要，调整优化创新创业教育组织管理体系，将第一课堂和第二课堂、理论教学与实践教育、科学素养培养和人文精神培育、夯实专业基础与拓展多方面能力有机结合，综合运用创新创业计划、创新创业课程设置、思政基金、大学生课外学术科技作品比赛、学科竞赛、境内外学术交流与研讨推动创新创业教育发展，以学生创新学分和教师工作量的方式，激发师生投入创新创业的积极性和主动性。

四是继续深化试点学院改革，进一步深化作为 17 所国家试点学院之一的我校纳米科学技术学院科教融合全员育人体制机制改革。大力推进国际化，专业课进行全英文、小班化教学，引入原版教材；本科生直接参与科研，科研平台全部向本科生开放；凝聚整合现有的具有世界各大名校学缘的精英教师团队。2015 年，学院本科生出国（境）研修交流人数超过年度学院本科生规模的 80%。此外，学校确定五个校内试点学院，扩大其教学管理权限，进行各类改革的先行先试。

五是推进敬文书院、唐文治书院两个书院的育人模式改革。敬文书院启动“1213”工程改革，进一步探索基于学科交叉型书院平台的跨学科交叉课程建设之路。进一步完善书院导师制，实施“学业导师、常任导师、社区导师和助理导师”四位一体的全方位导师制，真正实现以生为本的个性化人才培养模式，2015 年，《中国教育报》以“苏州大学敬文书院导师制从‘输血’到‘造血’”为题作了详细报道。唐文治书院继续紧密围绕培养研究型、复合型高端文科人才与卓越人文学者中心任务，始终坚持打通文史哲，回到文史哲专业的基本面，回到中国文化的“原典”的人才培养原则，强化经典研读、课题讨论、专题作业等培养环节，协调融汇古与今、中与外、学术与现实的关系，营造卓越学习氛围。

3.6 制度规范与落实

在近年来教学管理的组织、制度、文化、执行力以及服务效能建设基础上，2015

年，继续以保障和提高教学质量为中心，将规范科学的制度设计执行与人性化的教学管理与服务有机结合。

1. 基于教学质量生成的教学管理制度

在准确把握教学质量建设与生成规律基础上，结合考虑制度体系的整体协调，重点针对课程建设与培养模式改革、国际化、创新型人才的培养、学业标准和学习进程的过程规范进行了制度的设计与修订，推动教师、学生将更多时间、精力与智慧投入本科教学与学习活动。

既通过修订常规的学籍成绩、课务考试、专业计划、实践教学、教改教研以及资源建设和质量监控等制度文件直接对接或嵌入相关教学质量建设要求，也根据教学质量发展形势制定多个新政策文件。自 2014 级本科生起取消补考，课程成绩不及格者一律重新修读；对不及格课程学分超过 20 学分的学生实行学业警示，其后续课程的修读相应地受到限制；实行毕业设计（论文）准入制，凡达不到专业培养方案所规定进入毕业设计（论文）环节所要求最低获得学分者，不得进入毕业设计（论文）教学环节；创新学分认定、国际交流课程认定、学分转换和国际通行学分绩点制的采用，有效调动学生参与研修实践、学科竞赛以及赴境外交流学习的积极性。

此外，转专业、双学位专业、辅修专业、专业大类分流、国家试点学院校内选拔、免试推荐研究生、创新创业计划、茗政基金等一系列政策制度的实行，为学生根据自身实际自主设计个性化学业进程提供了多样化的路径选择。

2. 将教学管理制度落到实处

定期将教学管理制度文件汇编成册以便广大教师和相关教学管理人员及时知晓、学习与执行。涉及学生事务的制度文件则与各专业人才培养方案合编成教学手册以方便学生随时查阅。为将制度落实、落细，在具体工作举措和方法技术上同步跟进，细化相应的工作流程与操作规范，完善配套措施，确保制度得到严格贯彻。以取消 2014 级及以后学生补考这一政策为例，为切实保证政策得到顺畅执行，从每个工作流程细节入手，积极应对好重修开课压力增加和免、缓考手续办理面临的新变化，妥善处理好新旧政策过渡期内关于考试工作的各类问题。在教改教研方面，严格落实已颁行的各类项目管理规定与实施办法、条例，对教学改革与研究实行全过程管理，涵盖项目申报、在研项目进度与质量检查、结项验收、成果总结与转化等各环节领域，切实有效发挥了教改教研在改进教学中的示范、引领、辐射作用。

3. 信息技术同教学管理与服务有效融合

着眼教学质量生成和人才培养战略的实现,持续重视技术发展在落实制度规范和提升教学管理服务效能的重要作用,主动适应移动互联网和大数据时代的形势发展和多校区教学管理与服务的需求,全面深入提升教学管理与服务的信息化水平。

课程中心从 3.0 版本升级至 4.0 版本,完成首页改版、硬件系统优化、功能扩展等,为增强在线课程教学、管理与建设的各环节奠定了基础。教务部网站“学生事务在线预约系统”,扩大了在线办理项目的服务范围与服务事项,为学生提供更贴心、细致的服务。新开发、设计多个考试管理系统,高效地完成了各级各类考试的网上报名、信息处理、考务安排、费用结算、材料制作等。教学基本状态数据库、应届毕业生培养质量与社会需求系统开始进入实质性建设阶段。新生研讨课、全英文教学示范、通识教育等各类课程、教师教研项目申报管理系统、学生出入境在线申报与管理平台运行顺畅。教务管理系统整体功能持续改进与优化。公共体育课程理论考试移动客户端平台建成。过程化学生评教系统、毕业设计(论文)网络管理系统开始调研论证。近代史、思想政治形势与政策网络考试系统的使用取得良好效果。

表 3.11 苏州大学视频课程学习平台主要运行数据

数据项	2014	2015
上线课程门数	178	327
课程教学视频数	8,215	13,677
点击次数	41,328	144,696

开放视频学习平台 (<http://opencourse.suda.edu.cn>),具有视频课程资源建设、课程学习及管理、师生线上线下互动等要素,支持多种终端接入,且自动适应终端屏幕大小,也可提供学校各录播教室和报告厅的现场直播视频信号,保证全校师生在校园各处都可以随时通过终端设备收看现场直播。上线一年多来,为学生更有效地投入课程学习提供了有利条件。截止 2015 年底,共有 327 门录播课程成功在平台上开放共享,较 2014 年增长幅度显著(见表 3.11 所示),满足了学生 24 小时在线学习需求。

各类教学信息系统的开发建设与功能升级,极大地缩短了管理部门对师生教学、学习需求的响应时间和速度,提升了服务教学、服务师生的效率与效果,得到师生们广泛好评。

四、质量保障体系

学校坚持人才培养中心地位与本科教学基础地位不动摇，每年秋季学期末均召开突出人才培养质量主题的全校本科教学工作总结大会，包括两位党政“一把手”在内的全体校领导出席会议，作总结讲话或专题报告，梳理总结教学工作的成绩与问题，分析研判本科教学质量状态与趋势，部署安排推进本科教学工作的重点和要求。

4.1 教学质量保障体系架构

组织体系健全完善。校、学院（部）二级教学质量保障组织体系日益完善。在学校综合管理体制架构背景和管理中心下移的形势下，教学质量管理的自主权充分赋予学院（部）等二级教学单位，以便发挥各单位质量保障主体的积极性，并进一步延伸至更加接近教学一线的各类基层教学组织。学校职能部门主要发挥组织协调、信息服务、资源保障等功能。校、学院（部）二级教学管理，教学督导、学生教学信息员队伍整体素质不断提高。

制度规范科学合理。与时俱进，努力使对于制度体系的继承和创新相结合，根据本科教学工作发展实际实时进行制度文件的修订和完善。各项质量建设和保障制度相互支撑衔接，形成相辅相成的有机整体，制度体系本身的科学性、前瞻性、可操作性以及与本科教学发展现状和态势的匹配度不断提高。有效执行落实各项教学质量管理制度，《苏州大学教师教学工作条例》、《苏州大学本科生教学信息员工作条例》、《苏州大学本科教学督导工作条例》、《苏州大学关于建立听课制度的若干规定》等一系列规章制度条例。

工作措施有力有效。学期初、期中、期末教学常规检查制度；试卷与毕业设计（论文）等教学档案材料专项检查制度；学期教学质量学生网络测评；优良学风班与学术标兵评选；教学与监考违规网上通报；督导听课和教师互听课；师生座谈会、教学建议、举报、教学信息反馈；教学工作先进单位评选。

育人文化氛围浓郁。全校上下对坚守大学本位，从严治校形成共识，“立德树人、教书育人”的全员育人文化氛围开始形成。

4.2 教学检查与质量监测

1. 扎实开展常规教学检查

着眼建设教学质量闭环保障体系，坚持对教学质量的过程化管理和跟踪分析，在学期期初、期中、期末等关键时间节点，对全校课堂教学进行全方位检查，确保课堂教学平稳、规范、有序进行。在每学期开学阶段，重点检查上课秩序、教师与学生报

到情况，教材到位情况等；在期中教学检查阶段，采用集中性互听课、师生座谈会、教学基本材料检查，着重对教师、学生执行教学规范，遵守学习纪律情况进行检查。通过常规检查，优秀教师开设示范性公开课，促进学院（部）为新上岗教师指派教学经验丰富，教学能力突出的老教师进行“一对一”指导。发挥系、教研室、课程建设团队等基层组织作用，推动形成活跃的集体备课教研氛围环境。在学期结束阶段，重点检查教师的教学收尾工作、期末考试安排情况、下学期各类课程安排与落实等。

2. 常态化开展学生评教

坚持学生对教学质量的评价主体地位不动摇，持续实施教学质量学生网络测评工作，总体反响良好，运用大数据分析，使得测评效果在各学院（部）和广大师生中的认同度不断提高。2015年春、秋两个学期的测评中，学生参评率分别达到98.36%与97.47%，测评结果基本呈现正态分布效果，保证了测评结果的科学性、客观性与合理性。重视师生等各方对测评工作的反馈，结合对各高校测评指标的调研分析，着手开展测评指标的优化调整。

3. 持续深入进行专项教学检查

重视考试作为检验教学质量重要作用，通过开展试卷等相关教学材料专项检查，从严抓好考风考纪，督促各二级教学单位和教师认真遵守教学规范要求和质量标准。

每学期在学院（部）对考试卷及相关教学材料自查基础上，学校教务部与校督导联合开展专项检查，有力推动了广大教师规范阅卷、公正评分、准确录分、按时归档，保证对学生学业评价的客观公正，也有力推动教学管理者进行科学管理、规范管理的水平。

期末考试全部在标准化考场进行，在加强宣传力度与教育的同时，启用视频巡考与无线屏蔽系统，并全程录像，教务部在视频巡考中心安排专人巡考，从技术层面上最大限度地防范监考和考试违纪行为的发生。另一方面教务部、学生工作处、校本科教学督导委员会联合进行考区巡考，各学院（部）组成巡考组对本单位考试进行巡查。对考试过程中出现的各类不规范现象，一经发现，对责任人和所在单位进行通报。

利用学校建设的标准化考场视频系统，对教师教学以及学生出勤与学习状况进行不定期视频巡视。在学期开学、期中教学检查、期末停课考试前等重要时间节点加大巡视力度。凡检查中发现的不规范、不正常现象均及时反馈至相关单位查明原因，并对后续调查处理情况进行跟踪落实，有力促进了教风学风的持续改进。

4.3 加快本科教学评估体系建设

在做好自我检查和质量评价的基础上,根据国家“五位一体”评估体系建设要求,立足提升专业建设内涵和人才培养质量,提高专业建设和改革的规范化程度,结合国内外本科教学质量评价的发展形势以及学校工作实际,着力推进苏州大学本科教学评估体系的建设与各类评估认证工作的开展。

1. 专业认证

积极推进医学类、工程教育类、师范类等各类专业的认证及相关准备工作。

(1) 护理学专业认证取得长足进展。2015年12月在云南昆明召开的教育部高等学校护理学专业教学指导委员会会议上,我校护理学专业全票通过专业认证,为该专业在新的起点上增强内涵和条件建设带来更加良好的机遇,多名“985”高校的护理学院院长受邀担任专业客座教授,目前专业在全国的知名度和影响力不断增强。护理学专业认证工作过程中所积累的经验为全校各专业的建设发展和认证参与提供了借鉴和参考。

(2) 工程教育专业认证全面启动。对全校工科专业进行摸底排查,遴选通信工程、电气工程及其自动化、计算机科学与技术、高分子材料与工程、化学工程与工艺、测控技术与仪器等六个工科专业作为苏州大学首批先行开展认证工作的工科专业。2015年10月向中国工程教育专业认证协会提交认证申请,最终,通信工程、电气工程及其自动化等两个专业申请获得受理。

(3) 临床医学专业认证加速前行。临床医学专业完成认证申请的提交,在获得申请受理后即刻组建临床医学专业认证工作领导小组和各专门机构,出台认证工作方案,分解落实各项认证工作任务,全面启动专业认证的自评自建工作。

(4) 师范类专业认证提前部署。召开全校师范类专业认证推进会,传达落实教育部、教育厅关于师范类专业认证的实施办法、认证标准、测评细则等要求,明确了我校接受师范专业整体认证的总体安排。

2. 审核评估

召开由校、学院(部)二级教学管理人员参加的审核评估动员会,贯彻“功在平时”理念,针对评估要求对日常教学与管理过程中需要加以重视的要点进行部署安排,推动各单位抓实日常教学质量管理的点点滴滴,争取以自然状态迎接审核评估。启动应届本科毕业生培养质量和社会需求系统建设和毕业生跟踪调研和反馈。制定调研方案,指标体系结构合理科学,内容丰富充实,覆盖与人才培养质量密切相关的师资队

伍、教学资源、课程设置、实践环节、境外学习交流、科技创新活动，以及思想政治教育、就业质量、对母校总体认可度与相关影响因素分析等，毕业生调研问卷回收率达 53.68%。

3. 本科教学基本状态数据库及评估系统

搭建教学状态数据库基本框架，实现教学质量的常态监控。对接教学基本状态国家数据库建设要求，完成具有我校特色的本科教学基本状态数据库的安装调试、服务器配置等硬件资源建设，协调完成了数据采集任务分解、数据录入员培训等基础工作，完成年度基本状态数据的采集录入，为我校 2016 年实施校内专业常态体检和评估等奠定基础。

4. 国际认证

积极推动纳米材料与技术专业参加美国工程教育认证协会（ABET）认证准备工作，就国际认证事项向相关认证机构咨询申请报告的程序与内容要求，组织专业老师赴华东理工大学等通过 ABET 认证的高校学习交流，积极准备后续各项工作。

4.4 优良学风建设

在总结 2013-2014 学风建设有益经验基础上，学生事务相关部门单位继续协同开展优良学风班创建、评选与表彰，营造良好班风学风。通过规范管理，严格考核，培育特色，表彰典型，确保我校优良学风建设有声有色地开展。评选指标体系注重考查班级学生的学业成绩、科研与实践创新、学科竞赛、综合能力素质等方面情况。2015 年全校申报优良学风班达 482 个，占当年全校班级数的 73.59%。

组织学生标兵评选和宣讲活动，发挥典型示范效应。通过事迹材料汇编、平面媒体及视频、网络等多维手段，打造宣讲标兵，突出立体效果。组织了学习科研、实践创新、海外研修、自强自立等不同类别的学生标兵评选。开展了主题为“激扬青春，超越梦想”的标兵宣讲周活动，其中，全校 2015 级新生覆盖面达 100%。“比、学、赶、帮”、见贤思齐的良好学习氛围在学生群体中蔚然成风，根据各类教学检查反馈信息，学生上课出勤率普遍提高，绝大多数学生上课态度端正认真，能够主动积极投入学习活动，有效学习投入不断增加。

五、学生学习效果

5.1 学生学习满意度

重视对全体学生满意度的调查测量，将学生对课程、教师的评价作为学生评教的重要指标之一（如表 5.1 所示）。2015 年学生评教结果显示，学生对课程与对教师的满意度分值分别为 90.13 与 91.22（百分制），平均为 90.68 分；2015 年春、秋两个学期学生评教全校平均分分别为 89.99 分与 90.91 分，这在一定程度上表明，总体上全校学生的学习效果是好的（如图 5.1、图 5.2 所示）。

表 5.1 学生评教（学习满意度调查）指标项

项目	项目内容（每项 10 分，总分 100 分）
1	教师热爱教学工作，上课精神饱满
2	教师遵守教学工作规范，准时上、下课
3	教师不请人代课，不擅自调、停课
4	教师认真做好学生考勤工作，学生很少迟到或早退
5	教师上课准备充分，讲课条理清晰，课程组织控制好
6	教师课后乐意为学生辅导答疑
7	教师注重平时考核，布置适量作业（含实验报告等）并认真批改
8	教师重视学生的学习反馈意见改进教学
9	总体上这是一门非常好的课程
10	总体上任课教师是非常好的老师

重视毕业生对本科教学和在校学习的满意度调查。根据社会第三方机构反馈的 2015 届毕业生调查数据，应届毕业生对任课教师总体认可度为 91.92%，其中“师德表现”认可度达 96.26%，“教学能力”为 95.45%，“教学投入”为 93.51%。

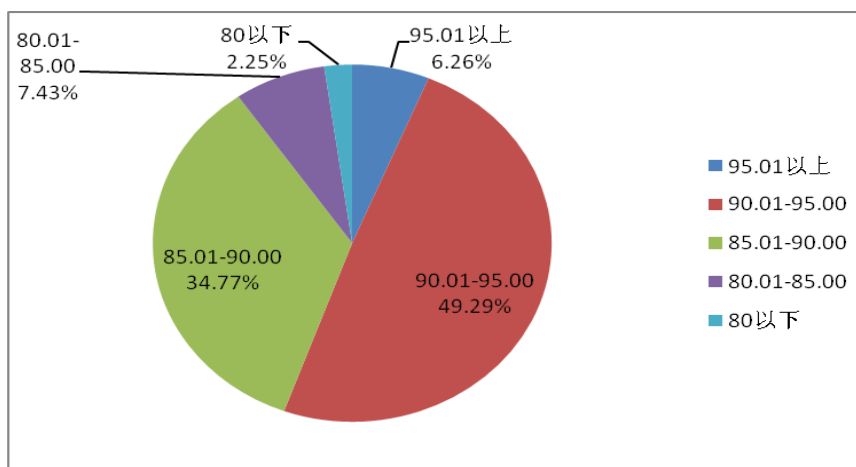


图 5.1 2015 年春季学期评教结果

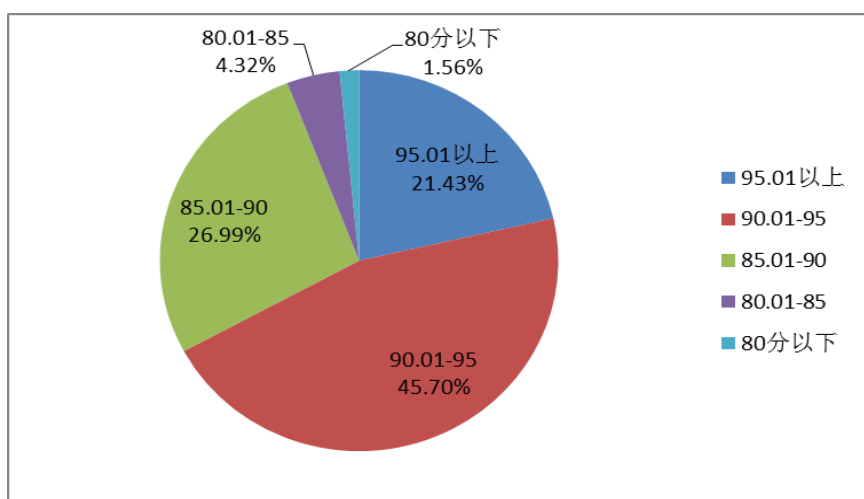


图 5.2 2015 年秋季学期评教结果

重视对课程建设与教学改革参与学生的学习满意度调查。2015 年开展新生研讨课等项目正式实施一年后的学生满意度问卷调查，调查数据显示，我校学生对于新生研讨课的总体评价为“非常满意的”的比例占 36.5%，表示“满意”的比例是 47.8%；对于任课教师“非常满意”的比例是 58.8%，“满意”的比例是 33.6%，高于国内一些实施课程改革的“985”高校，数据显示，绝大部分学生对所上课程设置的必要性、重要性和教学效果持认同态度。

5.2 毕业率与学位授予率

学校高度重视学生的学习效果，多措并举对部分学生进行重点帮扶。在教学管理上，实施学业警示制度，对学生学业进程进行监督；在教育管理上，建立了完整的学生学习档案，并通过班主任、班干部、辅导员、任课教师、家长的联动机制，及时了解学生学习动态情况，在严格执行学术标准与毕业、学位授予要求的前提下，2015 年应届本科毕业生毕业率 87.75%，学位授予率 86.28%。继续处于合理区间。统筹推进公共体育和竞技体育的协调发展，注重学生体育锻炼和体质健康教育，2015 年，体质测试达标率为 90.78%。

5.3 就业与升学

2015 届本科毕业生初次就业率和年终就业率为 78.96% 和 94.12%，读研率 10.43%，出国率为 6.01%。

5.4 竞赛获奖情况

学校注重本科生素质的全面发展，组织学生踊跃参加各类学科竞赛、实践创新、学术科研能力大赛与项目申报，斩获丰硕（见表 5.2 所示）；广大教师乐于指导，大批教师获得各类竞赛的优秀指导老师奖；学校在众多竞赛中荣获优秀组织奖。以赛促教、以赛促研、以赛促学取得比较显著的成效。

表 5.2 2015 年本科生获奖情况

获奖项目	奖项等级	数量
大学生电子设计竞赛	全国一等奖	2
	全国二等奖	2
	江苏省一等奖	1
	江苏省二等奖	11
全国大学生英语竞赛	特等奖	1
	一等奖	6
	二等奖	21
	三等奖	38
江苏省高校大学生物理及实验科技作品创新竞赛	一等奖	1
	二等奖	3
	三等奖	4
江苏省大学生力学竞赛	一等奖	5
	二等奖	4
	优秀团体一等奖	
全国机器人锦标赛	冠军	1
	一等奖	4
	二等奖	2
	三等奖	2
全国大学生数学建模竞赛	全国二等奖	1
	省二等奖	2
	省三等奖	3
“挑战杯”全国大学生 课外学术科技作品竞赛	一等奖	2
	二等奖	4
	蝉联优胜杯	
江苏省文科大学生自然科学知识竞赛	二等奖	4

获奖项目	奖项等级	数量
	三等奖	28
	优秀奖	79
全国大学生广告艺术大赛（含江苏赛区）	全国三等奖	1
	全国优秀奖	4
	省二等奖	9
	省三等奖	7
江苏省“互联网+”大学生创新创业大赛	三等奖	4
苏州地区高校“AMD”杯电子设计竞赛	一等奖	3
	二等奖	2
	三等奖	7
	二等奖	42
江苏省大学生创新创业优秀成果交流展示会	入选优秀论文	6
	入选创新项目	6
	入选创业项目	1
江苏省大学艺术展演	特等奖	5
	优秀创作奖	3
	一等奖	12
	二等奖	26
	三等奖	31
全国大学生阳光体育乒乓球比赛	一等奖	1

六、特色发展

一是整合校校、校地、校企与国内、国外优势资源转化为本科人才培养与教学质量生成的“源头活水”；以学生为本，以学生学习效果为导向，构建跨学科富有弹性和包容性，横向融通各专业、纵向贯通本科-研究生教育的多主体育人体系，架设有利于学生自主规划学业进度、自主选择成才发展方案的多样化途径。

二是从课程建设与改革切入，通过稳妥落实国家“五位一体”评估体系的各项措施，牵引、带动培养模式、考核方式、教学方法的系统性“升级转型”，形成充满活力的多维度、多层次、多方向、多类型的多元化教改教研和教学质量建设与保障生态。

三是注重师生在教学质量生成中主体作用，综合运用文化、制度、技术与资源配置多种方式，依托学校的综合优势、区域优势，激发激活专业、课程、教师、学生等各类要素主体的活力和积极性，构建符合本科教育质量标准 and 教学改革发展趋势与要求的教师教学和学生支持体系。

七、需要解决的问题

7.1 影响教学质量生成主要因素

1. 针对学校高水平研究型大学的办学定位，部分教师的教學能力尚需进一步增强，教学水平也有进一步提升空间。高水平研究型大学建设要求教师在教学方法、教学内容等方面都应做出适应性调整，研究性教学成为大势所趋。面对这一新形势，适应于研究性教学环境下多元化要求的教师整体教学能力提升、教师教学改革与研究水平提高等就成为影响和决定教学质量的重要因素之一。

2. 在研究型大学建设过程中，对于应用型本科专业的办学特色、教学方法、课程改革与建设等方面还有待进一步探索。

3. 结合本科教学审核评估和各类专业认证标准或要求所进行的“对标”建设力度尚需进一步加强。如何根据学校实际统筹协调，有序推进各项评价并在此基础上进行持续改进还需进一步深入探索。

7.2 解决对策与建议

1. 以 2017 年下半年接受审核评估为契机，针对教学工作牵涉到的各要素，从观念引领、氛围营造、师资建设、制度保障、技术支撑、资源配置、管理创新多方面入手，努力破解管理体制机制上的制约因素，充分激发调动学校各部门、各学院（部）、各本科专业与基层教学组织以及广大师生员工对教学工作的投入、关注和协同配合。

2. 依托在研究型大学建设过程中形成的包括高水平研究型师资力量在内的各类优势，继续丰富课程资源和教学内容，整合各类高水平学术讲座，拓展教授为本科生授课的途径，将高水平教师吸引到本科教学一线；进一步拓展本科人才培养合作空间，加强校企、校地、校校和国内与国外的多渠道办学合作；吸纳利益相关方深度参与本科人才培养方案的制订过程，在各专业人才培养方案中增加实践教学环节比例，合理做好应用性课程的设置；围绕提高人才培养水平的实际需要，优化校、学院（部）二级管理体制，夯实基层教学组织建设体制机制。

3. 对照本科教学审核评估基本要素和专业认证标准要求，继续加强本科教学各环节的常态建设；注重将已参与认证专业的有益经验向全校各专业进行辐射，以点带面，促进评估认证工作的有效开展。扩大评估范围，制定校内专业评估指标体系和工作方案，尽快启动覆盖各学院（部）的校内专业评估工作。同时，进一步完善应届毕业生培养质量和社会需求社会第三方评价工作，从“输出”的角度对专业办学成效进行评价，探索毕业生中长期专业和职业能力发展的跟踪分析机制，形成更加开放、多元，注重长远与兼顾现状相结合的教学质量体系。

附件

《本科教学质量报告》支撑数据目录

数据要求	2015 年数据
本科生占全日制在校生总数的比例	66.58%，本科生 25,993 人
教师数量及结构	专任教师数 3,157 人：博士学位 1,892 人，59.93%；正高级职称教师 816 人，副高级职称教师 1,177 人
专业设置情况	总数：131；招生专业数：123；当年停招专业名单：应用统计学，经济统计学，戏剧影视文学，社会学，园林，园艺，历史建筑保护工程，运动人体科学；新增专业数：4
生师比	14.85:1
生均教学科研仪器设备值	29,908.21 元
当年新增教学科研仪器设备值	2.31 亿元
生均图书	92.54 册
电子图书、电子期刊种数	6,789.12GB
生均教学行政用房，其中生均实验室面积	生均行政用房 26.83 平方米，生均实验室面积 12.31 平方米
生均本科教学日常运行支出	2,302.48 元
本科专项教学经费	3,454.08 万元
生均本科实验经费	191.67 元
生均本科实习经费	235.65 元
全校开设课程总门数	4,604
实践教学学分占总学分比例（可按学科门类）	$3,107.03/12,853=24.17\%$
选修课学分占总学分比例（可按学科门类）	$3,050/12,853=23.73\%$
主讲本科课程的教授占教授总数的比例（不含讲座）	$574/816=70.34\%$
教授讲授本科课程占课程总门次数的比例	$1,934/9,686=19.97\%$
应届本科生毕业率	$5,710/6,507=87.75\%$
应届本科生学位授予率	$5,614/6,507=86.28\%$
应届本科生初次就业率	78.96%
体质测试达标率	90.78%
学生学习满意度	90.68 分（百分制）